



LCA ENVIRONNEMENT

**APPEL A MANIFESTATION D'INTERET
POUR LE PROJET DE POSE DE PANNEAUX
PHOTOVOLTAÏQUES EN OMBRIERES SUR LE PARKING DU GIP
- CAMPUS DE LA FORMATION PROFESSIONNELLE
BOULAZAC ISLE MANOIRE (24750)**

MAITRE D'OUVRAGE

Groupement d'Intérêt Public (GIP)
1 Avenue Henri Deluc
24750 Boulazac Isle Manoire



ASSISTANT A MAITRE D'OUVRAGE

LCA Environnement / Coureau Guillaume

TYPE DE PROCEDURE

Sélection du porteur de projet pour l'autorisation d'occupation du domaine public

DATE LIMITE DE DEPOT DES CANDIDATURES DES OFFRES

Vendredi 19 décembre, 12h00





LCA ENVIRONNEMENT

SOMMAIRE

I.	PREAMBULE.....	3
II.	CALENDRIER PREVISIONNEL DE LA PROCEDURE	3
	a. Présentation du site.....	4
	b. Situation du Parc des Expositions	5
III.	MISSION	5
	a. Contenu générique de la mission.....	5
	b. Plans & calepinage	8
	c. Prescriptions de la mission	10
	d. Phase travaux.....	10
IV.	DISPOSITION ADMINISTRATIVES.....	11
	a. Phases de l'AMI.....	11
	b. Principe de remise et sélection des projets.....	11
	c. Forme de l'offre et pièces à fournir	12
	d. Critères de sélection des offres et négociation	14



LCA ENVIRONNEMENT

I. PREAMBULE

Objet du Projet et Enjeux

GIP Campus de la formation professionnelle de la Dordogne lance une consultation en vue d'installer et d'exploiter une **Centrale Photovoltaïque** sur le parking de la résidence.

Ce projet s'inscrit dans une démarche de produire de l'énergie électrique renouvelable sur le territoire, de valoriser le patrimoine foncier, et d'apporter un confort de stationnement aux usagers.

La Chambre de Commerce et d'Industrie de la Dordogne et la Chambre de Métiers et de l'Artisanat Nouvelle Aquitaine ont créé un Groupement d'Intérêt Public (GIP) personne morale de droit public dotée de l'autonomie administrative et financière.

Ce GIP a pour objet de porter les constructions et les équipements mutualisés réalisés au titre du Campus de la Formation Professionnelle.

Il assure en particulier les missions suivantes :

- Le portage et la gestion des équipements mutualisés en matière de formation et d'hébergement pour le compte des deux centres de formation : Chambre de Commerce et d'Industrie de la Dordogne et Chambre de métiers Nouvelle Aquitaine ;
- L'exploitation locative du pôle hébergement et la gestion des charges locatives dans le cadre de la convention conclue avec le propriétaire.
- La gestion de l'utilisation d'équipements sportifs, d'une Maison des Métiers et d'un amphithéâtre au profit des apprentis et lycéens des établissements consulaires.
- La mise en œuvre des projets mutualisés : action de promotion du Campus et de ses formation et actions socio-éducatives.

II. CALENDRIER PREVISIONNEL DE LA PROCEDURE

1. **Date Limite de Réception des Candidatures et des Offres** : Le **vendredi 19 décembre 2025 à 12h00**.
2. **Analyse des Dossiers de Candidature**
3. **Présélection des Candidats** : Une sélection des **3 meilleurs candidats** sera effectuée sur la base des critères énoncés, le mercredi **14 janvier 2026**.
4. **Auditions et Phase de Négociation** : Les candidats présélectionnés seront invités à visiter le site, et à présenter leur projet devant le comité de sélection. Les négociations avec ces candidats sont envisagées au cours de fin **janvier** / début **février 2026**.
5. **Désignation de l'Opérateur Retenu** : L'objectif est de retenir l'opérateur final pour la signature de la Convention d'Occupation du Domaine Public (CODP) au cours du **mois de février 2026**.



LCA ENVIRONNEMENT

a. Présentation du site

**1 Avenue Benoit Frachon
24750 Boulazac Isle Manoire**

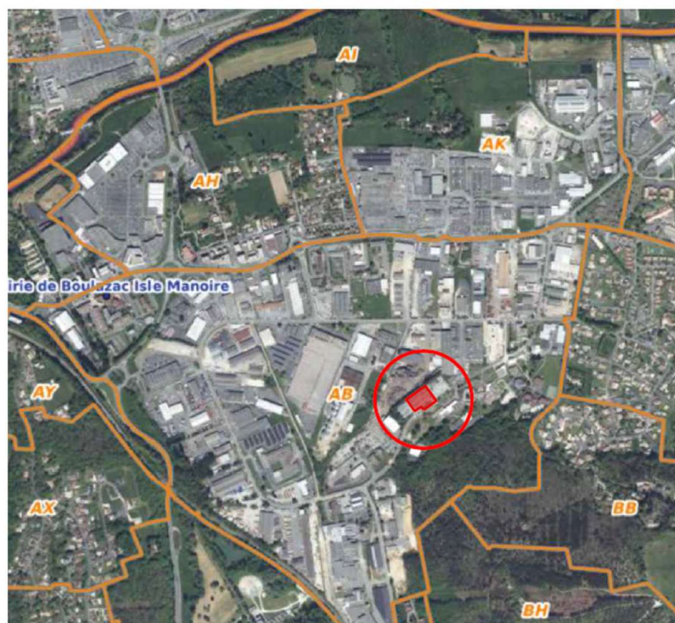
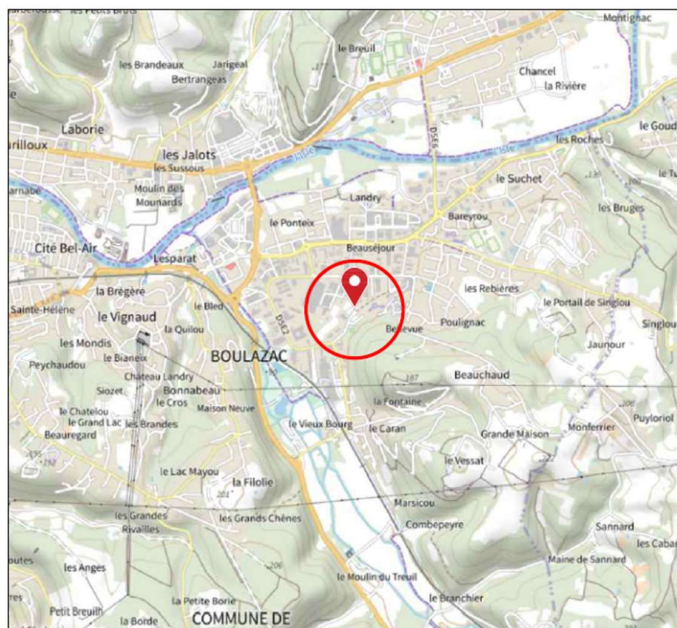




LCA ENVIRONNEMENT

b. Situation du Parc des Expositions

Le parking du GIP est situé sur la commune de Boulazac Isle Manoire (24) et est référencé sous le numéro 000 AB 871 suivant le PLU / Zone UM.



III. MISSION

a. Contenu générique de la mission

Cadre de la Consultation et Titre d'Occupation

La consultation est organisée conformément à l'article L. 2121-1-1 du Code général de la propriété des personnes publiques (CGPPP), prévoyant une mise en concurrence pour la délivrance d'un titre d'occupation du domaine public, afin d'implanter les deux ombrières photovoltaïques.

L'occupation sera encadrée par une **convention d'occupation temporaire**, dont la durée maximale sera de **30 ou 35 ans**. Cette convention précisera l'ensemble des conditions juridiques, techniques, financières et la durée de l'occupation.

Mission des Candidats

La consultation porte sur la mise à disposition du foncier/parking en vue de la construction, de l'exploitation et de la maintenance d'une centrale photovoltaïque.

Les candidats sont invités à soumettre une proposition complète, englobant **la conception, la construction, le raccordement, le financement et l'exploitation** des deux ombrières photovoltaïques.



LCA ENVIRONNEMENT

Conditions de Soumission

Chaque soumission doit détailler les aspects techniques, administratifs et financiers du projet. Le cadre précis de cet appel à manifestation d'intérêt est intégralement détaillé dans le dossier de consultation.

Avertissement : Aucune indemnité ne sera versée aux candidats, quelle que soit l'issue de la consultation, pour les frais engagés dans l'élaboration de leur offre.

A l'issue de l'appel à manifestation d'intérêt, le GIP ne sélectionnera qu'un seul opérateur.

Les candidats sont informés que le GIP se réserve la possibilité de ne pas donner suite au projet et qu'aucune prime ou indemnité ne sera versée aux candidats qui remettront une offre.

Le projet devra s'intégrer dans une démarche globale en termes d'environnement, notamment l'exemplarité dans le choix des matériaux utilisés. Le porteur de projet devra accorder une attention particulière à la mise en œuvre et la gestion des équipements garantissant une sécurité totale pour les utilisateurs du site et des riverains.

Le Candidat à l'AMI, dénommé ci-après le « Candidat » ou l'« Opérateur », devra garantir qu'il dispose de toutes les compétences nécessaires et de tous les moyens requis pour financer et réaliser les offres de la phase de construction et de mise en service de la Centrale Photovoltaïque dans un délai le plus optimisé possible.

Le Candidat pourra être un groupement associant par exemple un opérateur technique et un opérateur financier ou une société réunissant l'ensemble de ces compétences.

Il est entendu que le Candidat supportera l'ensemble des frais afférents à la réponse au présent appel à manifestation d'intérêt ainsi que plus généralement à la réalisation de toutes les diligences, les études nécessaires à sa réalisation.

Concernant la réalisation, le GIP souhaite notamment :

- Que les travaux respectent la continuité de l'utilisation du parking. Il convient de proposer un rétroplanning, afin de perturber le moins possible l'utilisation de ce dernier.
- Que les travaux soient couverts par une garantie décennale "ouvrages soumis" ou "ouvrages non soumis" du constructeur
- Que les chantiers soient réalisés par des entreprises qualifiées
- Que les entreprises soient à jour des obligations légales (fiscales, sociales, assurance responsabilité civile et professionnelle), et disposent des garanties légales couvrant explicitement toutes les activités et travaux réalisés
- Que les entreprises s'engagent à remettre au client l'ensemble des documents techniques relatifs à l'installation PV / Dossier d'ouvrage Exécuté.



LCA ENVIRONNEMENT

Fiche d'identité de la centrale PV // 324.88kWc

LCA Environnement, Assistant à Maître d'Ouvrage, a préalablement développé les points suivants sur ce projet (cf. annexes) :

La déclaration préalable déposée et acceptée,

Récépissé **09/04/2025**

Non opposition à la déclaration préalable **N°DP 024 053 25 00066** délivrée par le Maire au nom de la commune le **07/05/2025**

Nature des travaux : « *Construction de deux ombrières photovoltaïques sur un parc de stationnement extérieur* ».

L'huissier a été mandaté afin d'analyser la conformité du panneau d'affichage. Le **certificat de non retrait et de non-recours** a été délivré par la mairie de Boulazac Isle Manoire le **03/09/2025**.

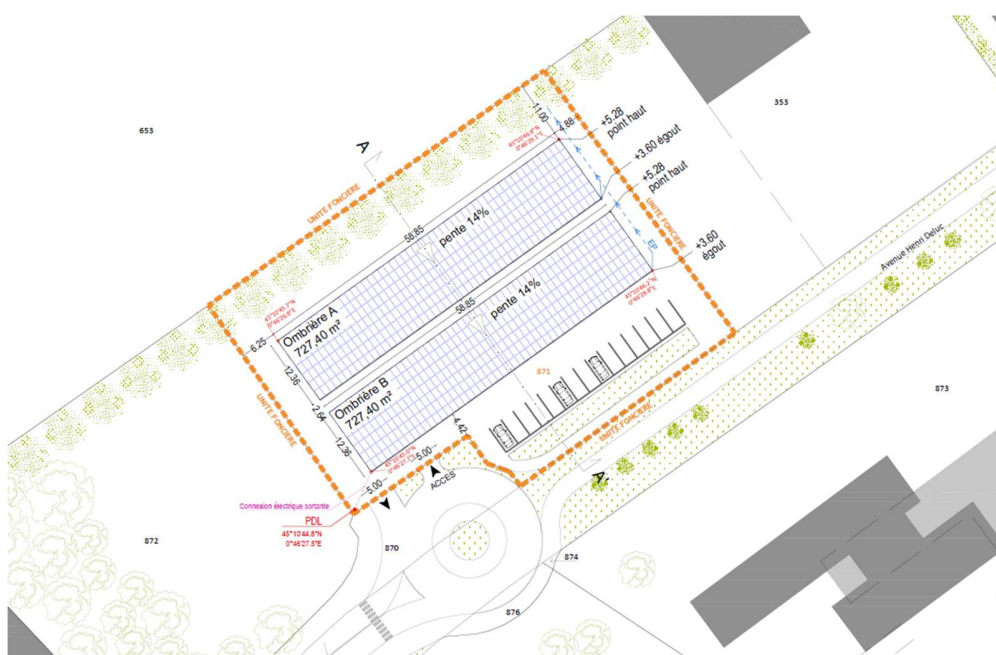
La demande de raccordement Enedis a été réalisée et acceptée le **10/06/2025** (To figé).

La **convention de raccordement Enedis** a été réceptionnée le **23/09/2025**.

GIP – CAMPUS FORMATION DE LA DORDOGNE OMBRIERES 250kVA = **24 242.10 € HT**



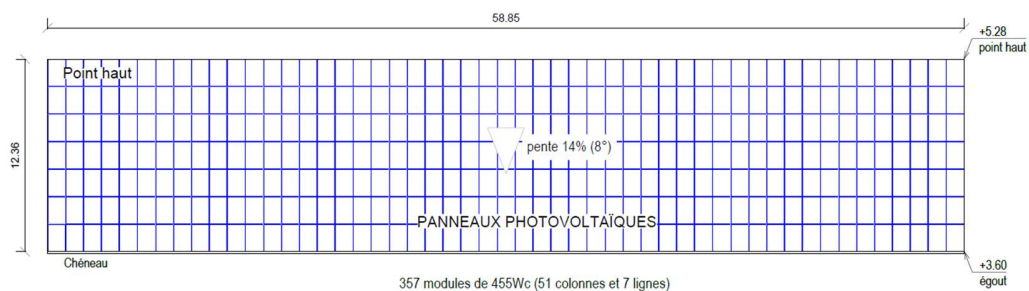
PLAN DE MASSE EXISTANT





LCA ENVIRONNEMENT

PLAN DE TOITURE OMBRIERE



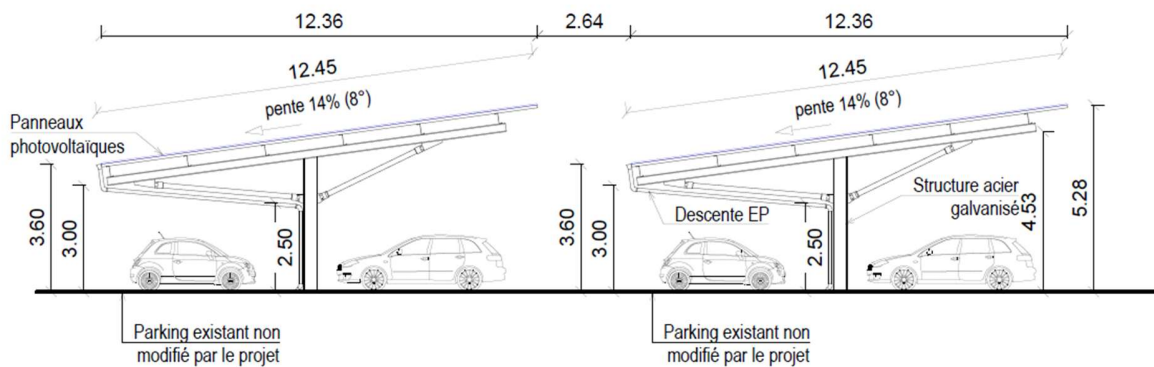
PUISSANCE PHOTOVOLTAÏQUE PAR OMBRIERE : 162.44 kWc
PUISSANCE TOTALE DE LA CENTRALE PHOTOVOLTAÏQUE : 324.88 kWc

AXONOMETRIE (représentation type, longueur variable)



COUPE DES OMBRIERES

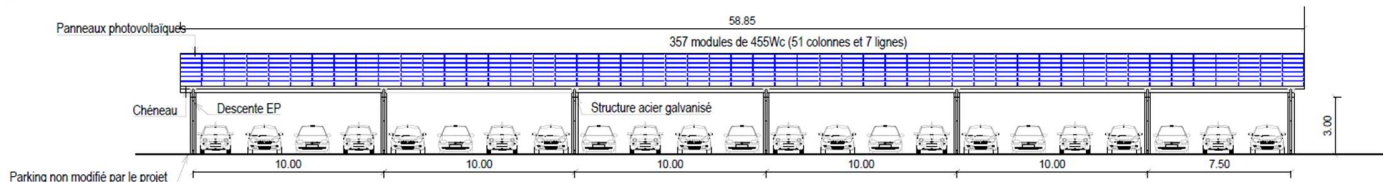
FAÇADES EST



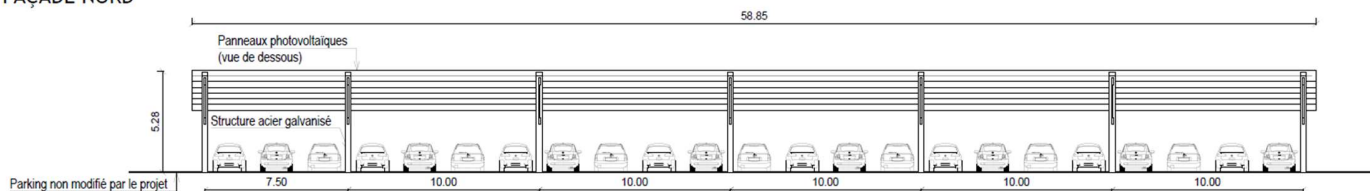


LCA ENVIRONNEMENT

FAÇADE SUD



FAÇADE NORD



c. Prescriptions de la mission

L'Entreprise doit assurer le financement, la fourniture, l'installation, l'exploitation et la maintenance des ombrières photovoltaïques.

Les prestations et travaux demandés dans le cadre de cette consultation sont dus dans leur intégralité sans que cette liste ne soit limitative.

L'Entreprise s'assurera de ne faire aucune modification pouvant porter atteinte à l'intégrité du parking. Dans le cas contraire, l'Entreprise devra la réparation et la remise en état des lieux, à ses frais.

d. Phase travaux

- La fourniture et la mise en œuvre d'un panneau de chantier ainsi que des matériels de signalisation et de sécurité.
- La réalisation de l'implantation par un géomètre expert des structures d'ombrières conformément aux plans d'exécution.
- La réception, le déchargement, le stockage et le gardiennage nécessaire à la sécurisation des matériels nécessaires à la réalisation du projet.
- La réalisation des fouilles et des massifs bétons supports d'ombrières.



LCA ENVIRONNEMENT

- L'installation des structures d'ombrières.
- Le montage, le câblage et la mise à la terre des modules sur les ombrières.
- Le fourniture et l'installation de protections en pied de poteau des ombrières de type arceau métallique ou de mousse
- La fourniture, la pose et le câblage électrique de tous les coffrets et armoires électriques DC et AC constitutifs de la centrale, ainsi que les mises à la terre.
- La fourniture et la mise en œuvre de tous les câbles et leurs supports nécessaires aux cheminements électriques (courant fort et courant faible) depuis les sorties de modules photovoltaïques jusqu'au point de raccordement.
- La fourniture et la pose des onduleurs DC/AC et leurs supports à fixer sur les poteaux d'ombrières.
- La mise en œuvre du ou des dispositifs de coupure d'urgence exigés par les Services d'Incendie et de Secours (SDIS24) ainsi que leurs affichages réglementaires.
- La fourniture et la pose des éclairages sous les ombrières.
 - La fourniture et la pose d'un dispositif de collecte des eaux pluviales

IV. DISPOSITION ADMINISTRATIVES

a. Phases de l'AMI

L'appel à manifestation d'intérêt est orchestré par la structure LCA Environnement, en tant qu'Assistant à Maitrise d'Ouvrage.

b. Principe de remise et sélection des projets

Date Limite de Réception des Candidatures et des Offres : **le vendredi 19 décembre 2025 à 12h00.**

La remise d'une offre vaut engagement du candidat à respecter toutes les dispositions prévues au présent cahier des charges et toutes les propositions contenues dans son offre.

Le candidat devra faire parvenir son dossier de candidature exclusivement en version informatique via la plateforme PLACE.

Le délai de validité des offres est fixé à 150 jours calendaires à compter de la date limite de réception des offres.

Tous les renseignements seront disponibles auprès de :
Monsieur Guillaume COUREAU – Président/AMO LCA Environnement
g.coureau@lca-environnement.com - 06 25 69 56 84



LCA ENVIRONNEMENT

Madame Pouget Murielle – Directrice GIP :
m.pouget@campus-boulazac.fr – 05 53 06 63 01

Le GIP compte ensuite sur la réactivité et le professionnalisme du candidat sélectionné pour réaliser les premières études, dans les meilleurs délais et conformément aux éléments de calendrier fournis.

c. Forme de l'offre et pièces à fournir

Les offres remises doivent respecter les dispositions du présent AMI. Toutes les informations, documentations et pièces listées doivent être fournies en français. Tous les éléments chiffrés seront en euros (avec une précision entre le H.T et le T.T.C). Une attention particulière doit être prêtée pour la constitution du dossier, car les dossiers incomplets pourront ne pas être examinés.

Elément n°1 : Le présent document signé, valant acceptation de la procédure.

Elément n°2 : Un dossier de présentation du candidat

- Le nom du candidat, sa forme juridique, sa raison sociale et ses coordonnées, les noms du ou des dirigeants, du ou des représentants légaux, de la ou des personnes ayant qualité pour engager le candidat.
- Présentation d'un organigramme de la structure candidate.
- Un préambule général de la société et notamment les activités déjà exercées.
- Un extrait K-Bis du candidat ou tout autre document équivalent datant de moins de six mois.
- Une description de la capacité financière : indication du chiffre d'affaires global et du chiffre d'affaires concernant les activités liées au secteur en question, sur les trois dernières années, bilans ou extraits de bilans concernant les trois dernières années ; modalités et sources du financement des investissements proposés.
- Ses attestations d'assurance en cours de validité. Il indique auprès de quelle compagnie d'assurance il envisage de souscrire les polices demandées : assurance responsabilité civile professionnelle, dommages aux biens et aux personnes.
- Les pouvoirs habilitant la personne à signer la convention.
- Si le candidat compte s'appuyer sur un autre opérateur économique, il justifiera de ses liens avec ce dernier et fournira les mêmes pièces pour cet opérateur en présentant un dossier complet pour chacun des membres du groupement.
- Une présentation des connaissances du fonctionnement de Bâtiments ouverts au public.



LCA ENVIRONNEMENT

Elément n°3 : Aspect/mémoire technique

- Une description des travaux envisagés et de leur déroulé / calendrier prévisionnel.
- Un calepinage précis, en reprenant les caractères techniques de la demande de raccordement.
- Le lieu d'implantation du local technique envisagé.
- Le schéma unifilaire de l'installation
- La description du câblage électrique de l'installation et des moyens mise en œuvre pour protéger les câbles.
- Les caractéristiques principales des matériels envisagés : panneaux photovoltaïques, onduleurs, matériels électriques...
- Un mémoire technique sur les conditions de maintenance et d'entretien, en précisant notamment, en quoi elles impactent le fonctionnement du parking.

Elément n°4 : Une présentation de l'organisation mise en œuvre pour le projet comprenant :

- L'équipe dédiée : organisation des différents intervenants du candidat et des partenaires éventuels à toutes les phases de travaux et d'exploitation, curriculum vitae des chefs de projet et des intervenants principaux, part de main d'œuvre locale...
- Le planning de réalisation du projet, depuis l'attribution du marché jusqu'à la mise en service, en détaillant les différentes étapes techniques de rénovation, juridiques et financières.
- Les mesures et moyens mis en place pour assurer la sécurité du chantier et du personnel, la gestion des déchets et le respect des délais.

Elément n°5 : Un plan de financement

- Montant d'investissement global et modalités de financements envisagées (fonds propres / emprunt) à la charge du candidat en prenant en compte l'ensemble des coûts des matériels et de leur installation, du raccordement, des aménagements à prévoir.
- Coûts d'exploitation et de maintenance des installations.
- Proposition financière sur la prise en charge de la construction des ombrières PV, ainsi que les éventuels montants des redevances et des prestations proposées au GIP.



LCA ENVIRONNEMENT

d. Critères de sélection des offres et négociation

Les candidats seront sélectionnés en fonction de leurs références et capacités financières, de la qualité du projet, de la construction des ombrières et du montant de la redevance proposée. Chaque critère sera noté pour un total de 100 points.

❖ L'expérience du candidat (20 points)

- L'expérience et les références des constructions des ombrières PV (puissances installées, puissances exploitées directement) ;
- L'implantation géographique (nombre de projets dans la région Nouvelle Aquitaine) ;
- La solidité financière du candidat et de ses éventuels partenaires (liasses fiscales des trois exercices précédents à fournir par le candidat) ;
- L'expérience dans l'investissement et le financement de projets identiques.

❖ Performances techniques du projet (25 points)

- La procédure de phase de mise en œuvre de la construction ;
- Le suivi de l'exploitation et le plan de maintenance préventive ;
- La bonne prise en compte des contraintes liées à l'activité du parking ;
- Précision du calendrier prévisionnel de l'opération et délai de mise en service ;
- Les moyens humains affectés et à la compétence des équipes chargées des travaux

❖ Performances économiques du projet (50 points)

- La capacité financière du candidat.
- Les prestations apportées à la construction des deux ombrières (structure principale, éclairage, gouttières et descentes...)
- Le montant de la redevance proposée par le Candidat pour la mise à disposition du foncier par le GIP

❖ Performances environnementales et sociales (5 points)

- La performance environnementale de la centrale proposée, tant en phase de fonctionnement qu'en phase chantier et démantèlement ;
- Les dispositions proposées pour assurer une appropriation du projet par le public et les usagers du parking ;
- La provenance des matériels envisagés et le principe de recyclage en local.